

MOVILIDAD SOCIAL EDUCATIVA EN MÉXICO

Mariana Becerra Pérez

Secretaría de Desarrollo Social del Estado de Querétaro | 3 de junio 2025



Centro de Estudios®
Espinosa Yglesias

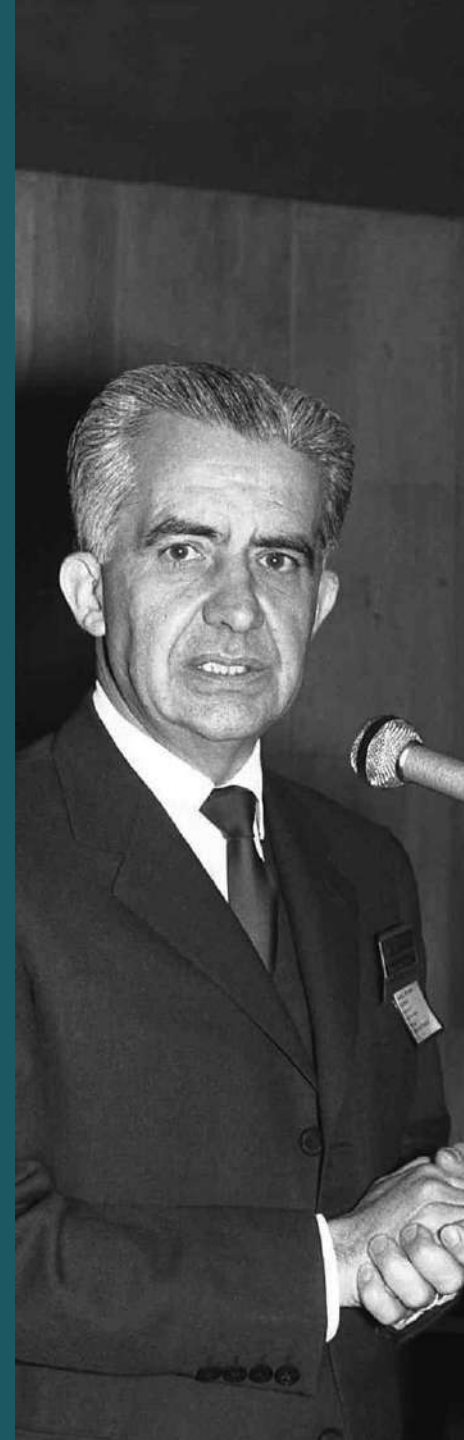
ANIVERSARIO
2005-2025



Centro de Estudios®
Espinosa Yglesias
ANIVERSARIO
2005-2025

El Centro de Estudios Espinosa Yglesias es una asociación civil sin fines de lucro, apartidista, fundada en 2005 por la Dra. Amparo Espinosa Rugarcía y auspiciada por la Fundación ESRU.

Nuestra misión es generar investigación especializada para conformar directrices de políticas públicas y acciones que impulsen la **movilidad social en México.**



«Los empresarios que el país necesita deben estar seriamente comprometidos en la lucha en contra de la marginación y la pobreza. Sólo sirviendo al bienestar humano, tiene sentido la riqueza»

Manuel Espinosa Yglesias
Abril, 2000

Contenido

- Movilidad social en México.
- Movilidad educativa en México y desigualdad de oportunidades.
- Qué se necesita para tener un sistema educativo incluyente y de calidad.

Movilidad social

La **movilidad social** es el cambio en la condición socioeconómica de las personas.

- ✓ En qué medida las **condiciones de origen** del hogar **determinan el destino** de las personas.
- ✓ Cuando existe **alta movilidad social** las personas tienen oportunidades educativas y laborales que no están fuertemente determinadas por su condición de origen.
- ✓ La **baja movilidad social** se da cuando el lugar y hogar en el que nacen las personas son un determinante del éxito o fracaso de los individuos".
- ✓ La movilidad social se analiza desde una perspectiva multidimensional. Las **dimensiones** de estudio más utilizadas son:
 - Educación, ingreso, riqueza, ocupaciones.
 - Estatus socioeconómico (índice).

El destino de las personas ¿esta determinado por sus condiciones de origen?

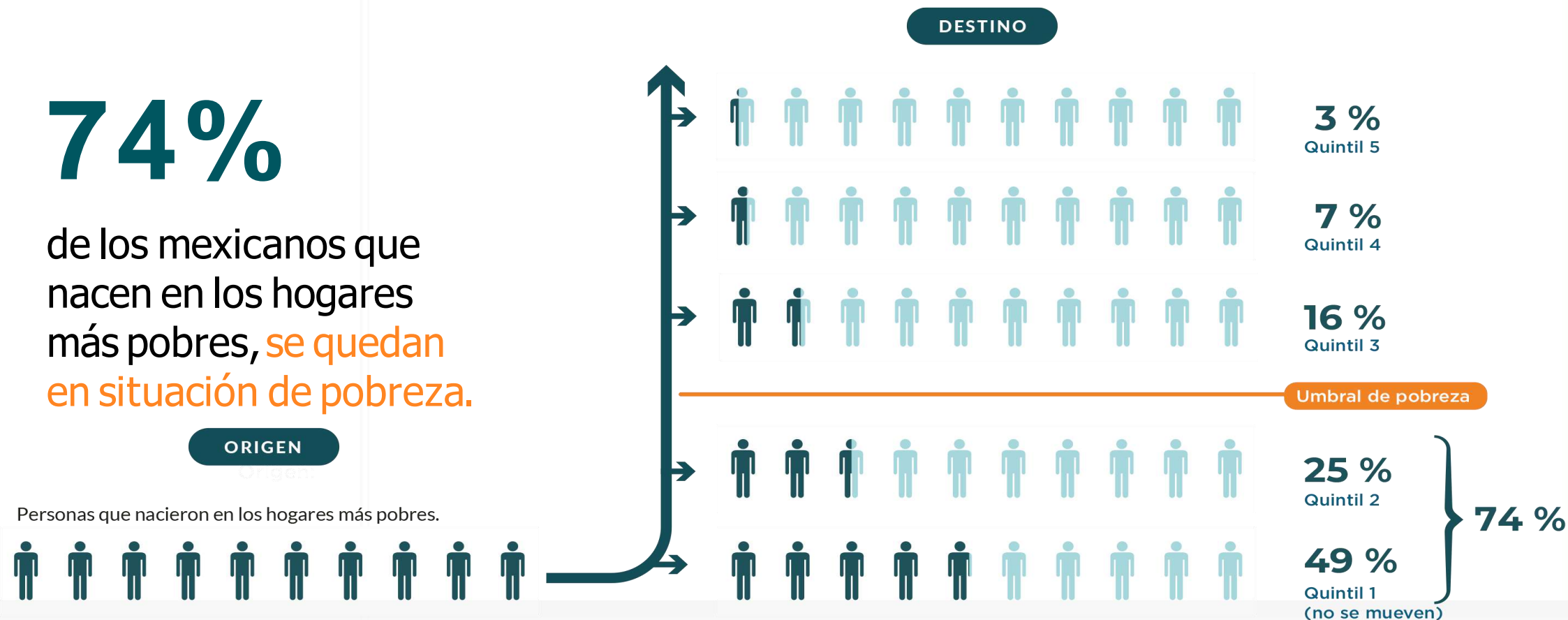
- Para responder esta pregunta, **cada seis años** levantamos la Encuesta ESRU de Movilidad Social en México (ESRU-EMOVI).
- La ESRU-EMOVI mide cómo cambia el nivel socioeconómico de una generación a otra según las circunstancias de origen, así como los mecanismos asociados a la desigualdad de oportunidades.
- ESRU-EMOVI: 2006 (Hombres), 2011 (Hombres y Mujeres), 2017 (Hombres, Mujeres y Regiones). En 2023 se realizó el cuarto levantamiento nacional.

Movilidad social en México

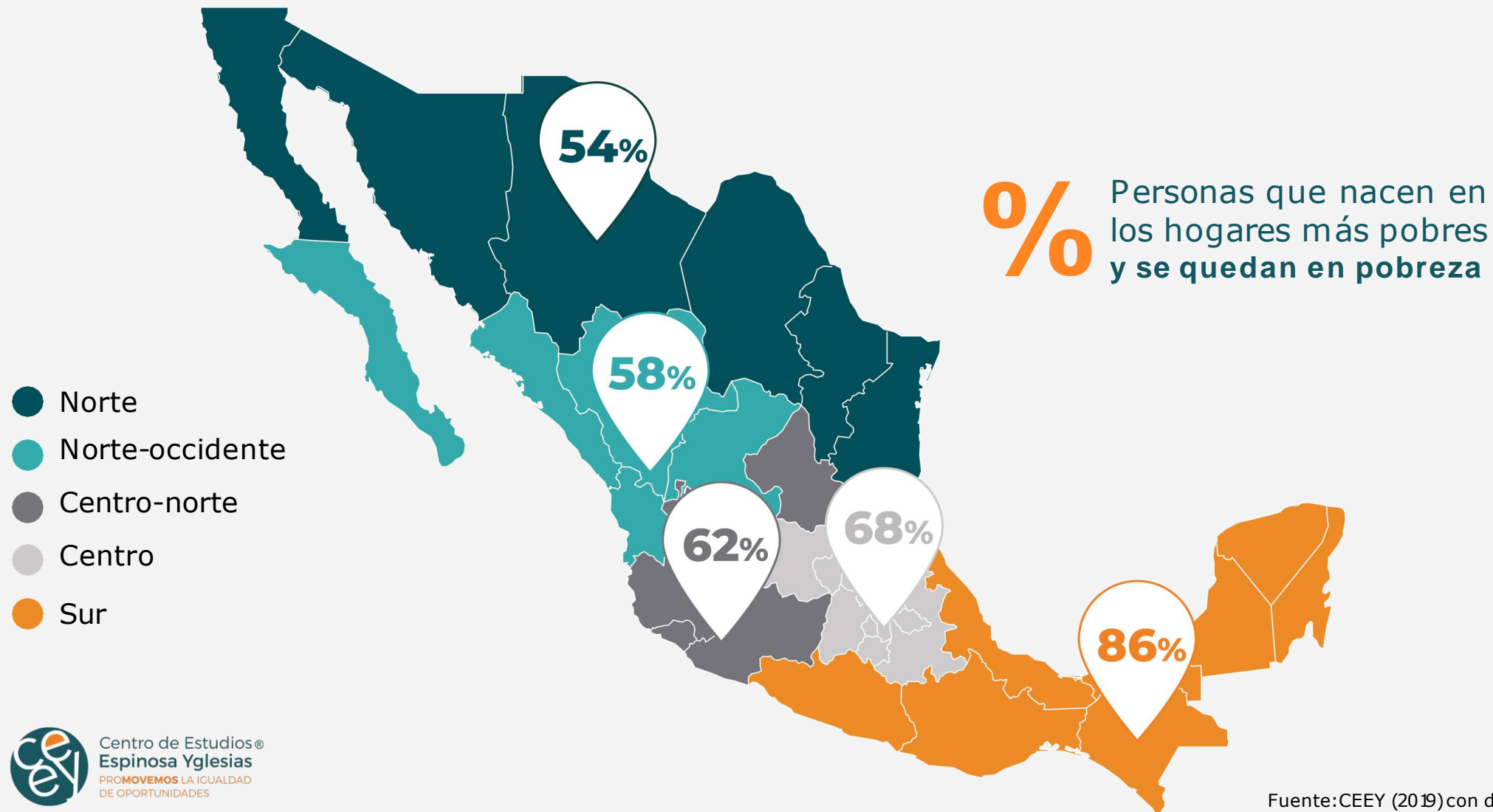
En México la pobreza se perpetua

74%

de los mexicanos que nacen en los hogares más pobres, se quedan en situación de pobreza.



La pobreza se perpetua más en la región sur del país



Movilidad educativa en México

Movilidad educativa

- La **educación** debería ser uno de los principales motores de la movilidad social, pues da **capacidades** a las personas para que tomen **mejores decisiones** sobre sus vidas y así, puedan alcanzar **mayores niveles de bienestar**.
- La **educación** es uno de los indicadores que se utiliza para saber con qué competencias cuentan las personas. Permite inferir su potencial de ingreso permanente. La educación refleja —aunque no de manera exclusiva— las oportunidades que tendrá la persona desde **la infancia hasta la juventud**.
- Las posibilidades de las personas para insertarse en el mercado laboral y obtener salarios para una vida con mayores comodidades, dependerá, en buena medida, del **logro educativo** y de la **calidad de la formación** (importancia del **primer empleo**).

Movilidad educativa en México

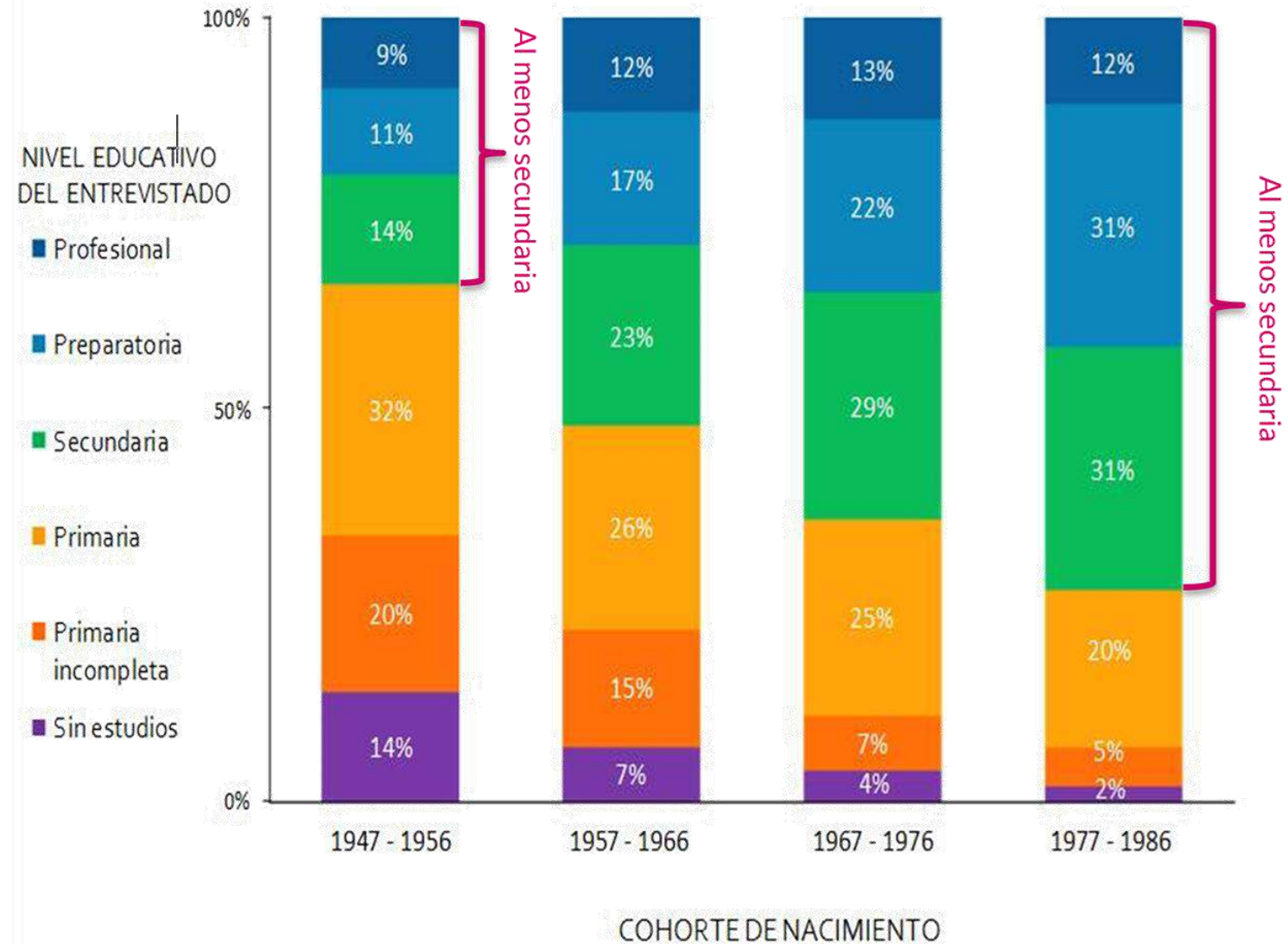
- En México, a pesar del crecimiento constante de la oferta educativa, aún hay disparidades importantes. Gran parte de la población mexicana no está en condiciones de alcanzar los niveles educativos más altos, pues **las circunstancias de origen tienen un peso muy importante sobre la educación de las generaciones más jóvenes.**
- En particular, se acentúa el problema en los niveles de **educación media y educación superior.**

Movilidad educativa en México

- En México la **probabilidad de acceso y finalización** de los niveles educativos de secundaria a profesional creció más del 100 % entre quienes nacieron en el periodo de 1983 a 1992, en comparación con quienes nacieron en el periodo de 1953 a 1962.
- Esta mejora entre generaciones ha ocurrido principalmente como resultado de la **ampliación de la oferta educativa, más que de un incremento en la retención de estudiantes** hasta concluir el nivel educativo que cursan (gráfica siguiente).

Movilidad educativa ascendente en términos absolutos

Logro educativo según grupo de edad.



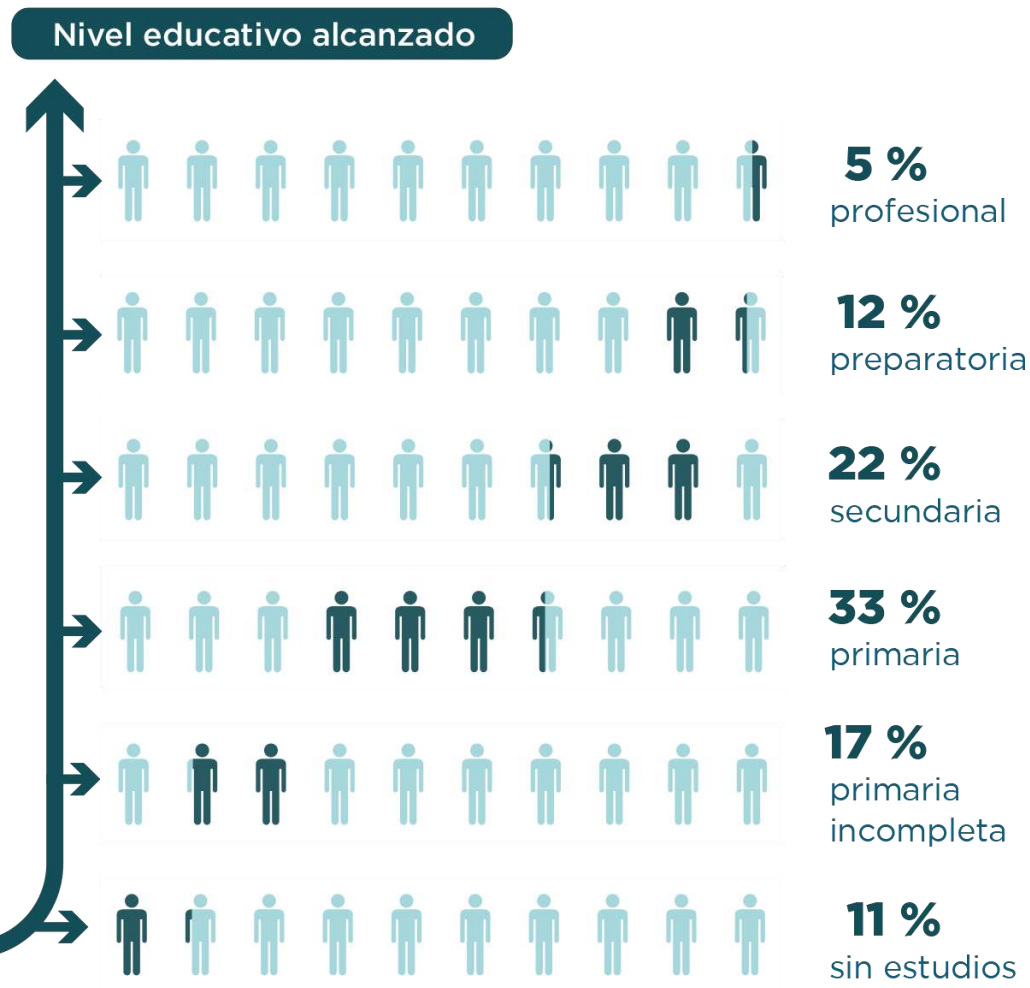
Baja movilidad educativa en México

- En general, la población mexicana del estrato más bajo ha presentado mayores avances en movilidad educativa; sin embargo, esta **movilidad es de corto alcance**.
- Esto significa que hijos de padres sin estudios o con apenas primaria, han logrado permanecer más tiempo en la escuela; sin embargo, **no es suficiente para que esta educación realmente impacte en su futuro**.
- Solo **5 % de los hijos** de padres sin escolaridad logran estudiar una licenciatura, en comparación con **64 % de los hijos** de padres con estudios universitarios (gráfica siguiente)

La educación también, en gran medida, se hereda

Sólo **5%**
de los mexicanos con
padres sin estudios **tienen**
estudios profesionales.

Hijos de padres sin estudios



Entre más estudios mayores los ingresos esperados, aunque menos para las mujeres

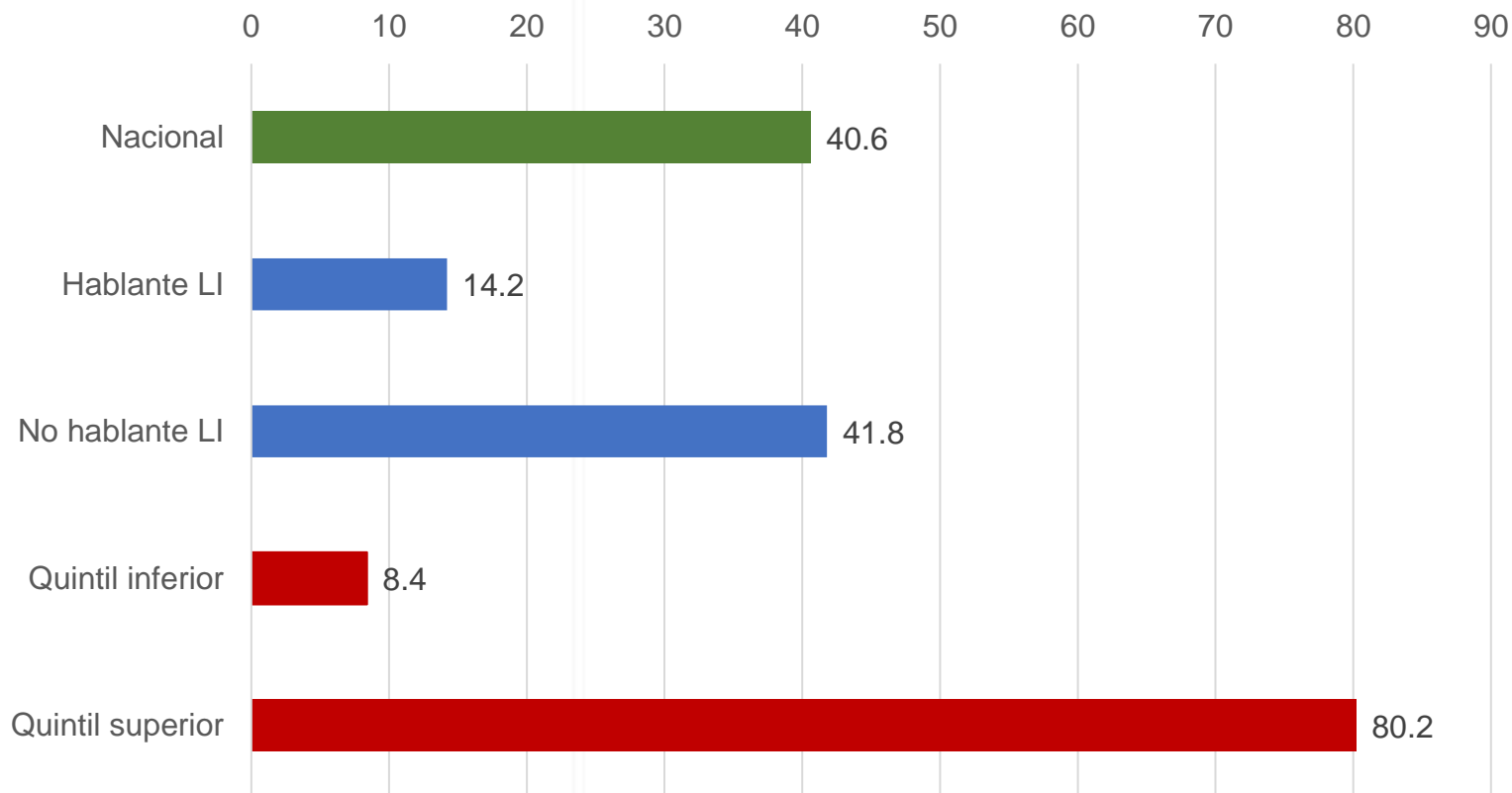
Ingreso promedio de la población entre 25 y 64 años (pesos de abril de 2023)



Fuente: Estimación del CEEY con datos de la ENOE 2023, 1er Trimestre.
Nota: Se considera a la población con ingreso por arriba de la línea de bienestar mínimo para abril de 2023.

Desigualdad de oportunidades en Educación Superior

Porcentaje de acceso a ES, por categorías seleccionadas.
México, población de 25 a 30 años.



- Persona HLI tiene 3 veces menos probabilidad de ingresar a ES.
- El 20% más pobre tiene ~10 veces menos probabilidad de ingresar.
- Aun entre quienes ingresan existen marcadas desigualdades (tipo de escuela).

Desigualdad de oportunidades educativas en México

- Una persona que nació en un hogar del **estrato socioeconómico más alto** tiene una probabilidad de ingresar a la EMS **5.8 veces mayor** que alguien que proviene del escalón socioeconómico más bajo.
- Esta diferencia se incrementa en la ES hasta **18.4 veces**.
- Los **hombres** experimentan probabilidades de acceso a la educación media superior y superior, 22 % y 36 %, mayores que **las mujeres**, respectivamente
- La desigualdad proveniente de la educación de los padres es mayor en las **regiones sur y el centro del país**, con 30 % —en comparación, con 21 % en la región norte.

Un Sistema Educativo Nacional incluyente y de calidad

Igualar las oportunidades requiere garantizar que las políticas contemplen acciones en pro de las mujeres y grupos étnicos y poblacionales en desventaja. Se requiere:

- Mejorar las competencias cognitivas y socioemocionales.
- Un sistema de evaluación y recompensas de los docentes para reducir las desigualdades en la calidad.
- Un federalismo educativo; una redistribución del presupuesto que beneficie a los territorios del país con base en las necesidades que cada región presente.
- Programas compensatorios para acelerar la convergencia y movilidad educativa.
- Un mecanismo amplio para facilitar la transición de los jóvenes de la escuela hacia el mercado laboral, procurando que siempre completen el ciclo educativo.
- Un mecanismo de financiamiento que sirva para ampliar la cobertura del sistema educativo.

¡GRACIAS!

 ceey.org.mx

 @ceeymx

 @ceeymx

 @ceey

 ceeymx

 @ceey_mx